

**Ciò che fa la differenza**

*Oberstammheim / Karlstadt – Sul piano qualitativo, le tubazioni SML di importazione non hanno niente in comune con i prodotti di marca*

Non tutto quello che si fregia del marchio SML presenta la consolidata qualità SML. Purtroppo, nel Sud-Est Europa ed in Estremo oriente, sono sorte negli ultimi anni fonderie che tentano di invadere il mercato europeo con merce di dubbia qualità, producendo, a basse tariffe salariali, articoli SML economici.

È però anche vero che il catalogo di vendita degli importatori è molto ridotto. La maggior parte di essi, oltre alle tubazioni SML, non offrono rivestimenti speciali, forniscono soltanto raccordi di tipo più comune e solo poche tipologie di giunti. Inoltre, documentazione tecnica, assistenza e consulenza lasciano molto a desiderare.

In alcuni casi i tubi e i raccordi non sono conformi nemmeno alle normative di base. Le stesse dimensioni esterne (p.e. il diametro esterno) e la composizione della ghisa (p.e. la durezza Brinell) di alcuni elementi non rispondono spesso ai criteri fissati. Nel rivestimento, alcuni produttori non riportano – intenzionalmente – i dati prescritti dalla legge relativi al luogo e alla data di produzione. Superfici in ghisa e rivestimenti, presentano spesso difetti ancor più evidenti.

**Qualità & sicurezza incominciano già durante la marcatura.**



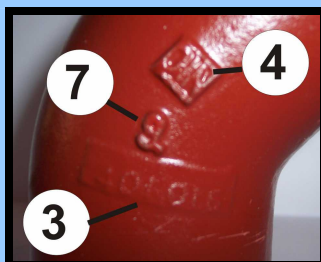
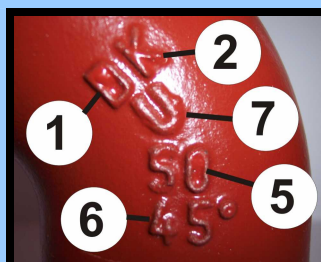
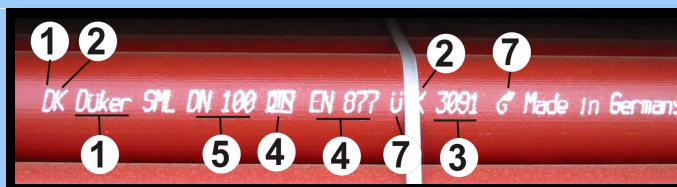
**UNI EN 877, Paragrafo 4.10.1 Marcatura, Generalità**

Tubi, raccordi e accessori così come gli elementi di accoppiamento e di serraggio e le guarnizioni devono riportare la marcatura scritta in maniera leggibile e indelebile e devono riportare almeno le seguenti informazioni:

1. ■ il nome o il marchio di identificazione del fabbricante;
2. ■ l'identificazione del luogo di fabbricazione;
3. ■ il periodo di fabbricazione, codificato o no
4. ■ il riferimento alla presente norma;
5. ■ il DN o più DN dove applicabili;
6. ■ l'angolo di progettazione dei raccordi;
7. ■ l'identificazione della terza parte accreditata, dove applicabile

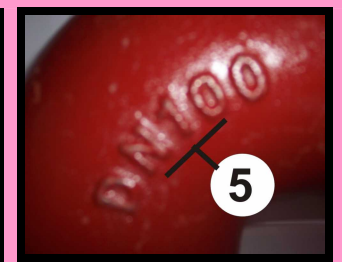
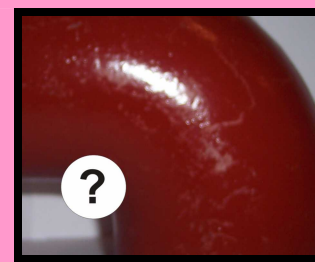
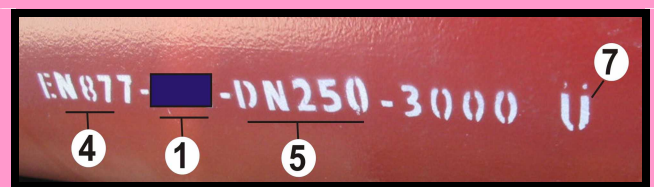
- Nel caso di tubi le marcature sopra riportate devono essere applicate almeno una volta per metro lineare.
- Quando la marcatura dei raccordi è ottenuta direttamente nella fase di fusione del getto, deve essere localizzata esternamente alla zona di tenuta.

**Düker: conforme alla Norma UNI EN 877**



La qualità e la sicurezza, incominciano con la normalizzazione più semplice "La marcatura".

**Tubi e raccordi d'importazione**



Il cliente ha diritto a richiedere la sostituzione di questi prodotti.



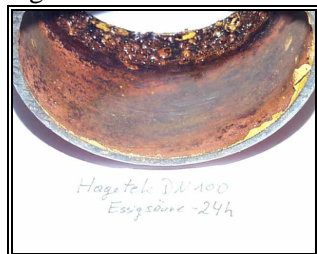
Superfici ruvide, avvallamenti, rendono impossibile un rivestimento uniforme di alcuni manufatti. Tuttavia non si deve fare di ogni erba un fascio. Ad una prima analisi visiva, alcuni dei campioni di importazione a nostra disposizione paiono riusciti veramente bene. Ma i test effettuati sulla stabilità chimica del rivestimento interno hanno portato alla luce la verità.

È proprio a questo proposito che i commenti sulle differenze tra il rivestimento interno dei tubi SML della ditta Düker e quello dei prodotti di importazione da noi testati, si sprecano.

Le foto riportate a lato ne costituiscono una prova evidente – si osservi la differente reazione ai prodotti chimici!

### Prova: Acido acetico al 10%

Tubi d'importazione  
1 giorno

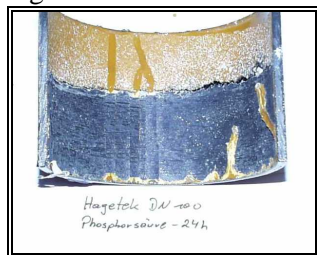


Düker  
30 giorni

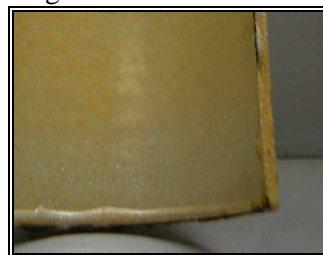


### Prova: Acido fosforico al 25%

Tubi d'importazione  
1 giorno

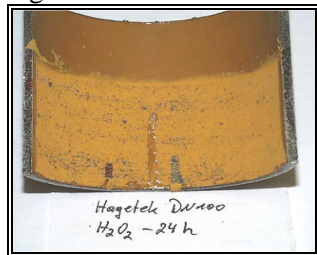


Düker  
25 giorni

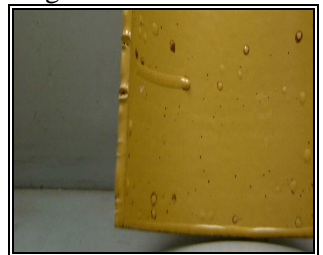


### Prova: Perossido di idrogeno al 10%

Tubi d'importazione  
1 giorno



Düker  
30 giorni



Con queste differenze, non c'è da meravigliarsi se molti dei manufatti di importazione non riportano le omologazioni e certificazioni ritenute ovvie da un produttore quale Düker.

### Federazione per la qualità GEG



Per contrastare queste tendenze e per soddisfare le aumentate attese dei partner dell'impiantistica, del commercio specializzato, degli studi di progettazione e dei committenti pubblici, l'industria europea della ghisa insieme ai subfornitori di raccordi e accessori hanno fondato un

Centro Informativo relativo alla ghisa. Questo Centro e la Federazione per la qualità GEG, in esso integrata, conferiscono alle tubazioni e ai pezzi speciali testati un sigillo di qualità RAL. Tra i test che i sistemi di scarico in ghisa devono superare vi sono anche quelli riportati nella tabella sottostante che superano i requisiti previsti della norma EN 877:

Tabella 1-3, da RAL-GZ 698

#### Requisiti ulteriori della prova di rivestimenti interni

Medium / scioglimento	Concentrazione	pH-valore	Tempo di prova	Temperatura in °C
Acido fosforico	25%	1.0	72h	40
Acido acetico	10%	2.0	48h	25
Acqua ossigenata	10%	3.5	48h	25
Acido solforico	0.1N	1.0	30d	50
Acido lattico	1%	2.0	48h	25
Acido citrico	5%	1.5	30h	50
Acqua di rifiuto, conf. EN877		7.0	30d	50
Solvente di soda	0.1N	11.4	30d	50
Acqua salata		5.6	10d	50
Acqua (complet. desalificata)		6.4	30d	50
Spruzzo di sale			1500h	35

N= soluzione normale; d= giorni; h= ore

### Sistema di protezione della qualità Düker



La Düker è stata una delle prime imprese del settore ad ottenere il certificato EN ISO 9001 e, nel 1999, anche il prestigioso "Bayerischer Qualitätspreis" (Premio di qualità bavarese). Questo premio di qualità ci impone di continuare ciò che decenni

fa abbiamo iniziato a fare: mantenere alto lo standard di qualità di tubi di scarico in ghisa, continuando a sviluppare nuove idee, soluzioni impiantistiche affidabili in unione ad una finitura eccellente dei prodotti.

### Garanzia

La Düker garantisce che le tubazioni, i pezzi speciali e i giunti forniti sono prodotti in conformità alle norme ed omologazioni in vigore al momento della fabbricazione. Eventuali pezzi difettosi vengono sostituiti gratuitamente dalla Düker per un periodo di 5 anni. In assenza di specifici accordi, la Düker non si assume la responsabilità per danni provocati dall'uso dei propri prodotti.